

## **Содержание**

<b>О программе.....</b>	<b>2</b>
<b>Системные требования.....</b>	<b>4</b>
<b>Как установить и настроить программу.....</b>	<b>4</b>
<b>Как подключиться к интернету.....</b>	<b>9</b>
<b>Интерфейс программы.....</b>	<b>9</b>
<b>Как подключить новый телефон.....</b>	<b>11</b>
<b>Как изменить настройки соединения.....</b>	<b>13</b>

## О программе

**GPRS-Explorer** поможет вам настроить ваш компьютер для подключения к интернету через сотовую сеть «Билайн».

Все, что вам необходимо – это соединить компьютер и телефон (с поддержкой GPRS) через кабель, инфракрасный порт или Bluetooth и запустить приложение. Всего за несколько минут программа сделает все необходимые настройки, и вы сможете начать пользоваться мобильным доступом к интернету.

### Чтобы подключиться к интернету вам необходимо:

- иметь сотовый телефон с поддержкой GPRS
- подключить «Пакет трех услуг: Мобильный GPRS-интернет, GPRS-WAP, MMS», позвонив по номеру **0674 09 181**
- подключить ваш телефон к компьютеру

### Программа GPRS-Explorer поддерживает следующие модели телефонов:

Производитель	Название модели
<b>Alcatel</b>	Alcatel One Touch 535
	Alcatel OT 715
	Alcatel OT 735
	Alcatel S 853
<b>BenQ-Siemens</b>	BenQ-Siemens C81
	BenQ-Siemens CF75
	BenQ-Siemens CL75
	BenQ-Siemens EF51
	BenQ-Siemens S68
	BenQ-Siemens S88
<b>Ericsson</b>	Ericsson R520
	Ericsson T39
	Ericsson T65
<b>LG</b>	LG F2100
	LG G1600
	LG G1800
	LG G3100
	LG G5400
	LG G5500
	LG G5600
	LG G7000
	LG G7100
	LG G7020
	LG G7070
	LG T5100

<b>Motorola</b>	Motorola C33x
	Motorola C350
	Motorola C380
	Motorola C390
	Motorola C550
	Motorola C650
	Motorola E365
	Motorola E398
	Motorola MPx220
	Motorola K1
	Motorola T720i
	Motorola T280
	Motorola V180
	Motorola V220
	Motorola V235
	Motorola V360
	Motorola V500
	Motorola V547
	Motorola V600
	Motorola V635
	Motorola V3x
	Motorola L2
	Motorola L6
	Motorola L7
	Motorola RAZR V3i
	Motorola U6 PEBL
Motorola Timeport 260	
<b>Nokia</b>	Nokia 3220
	Nokia 3650
	Nokia 5100
	Nokia 5140i
	Nokia 6020
	Nokia 6021
	Nokia 6070
	Nokia 6100
	Nokia 6101
	Nokia 6103
	Nokia 6220
	Nokia 6230
	Nokia 6230i
	Nokia 6260
	Nokia 6310

	Nokia 6310i
	Nokia 6510
	Nokia 6600
	Nokia 6610
	Nokia 6610i
	Nokia 6630
	Nokia 6670
	Nokia 6800
	Nokia 6820
	Nokia 7210
	Nokia 7250
	Nokia 7250i
	Nokia 7260
	Nokia 7610
	Nokia 7650
	Nokia 8310
	Nokia E60
	Nokia E61
	Nokia N70
	Nokia N72
<b>Panasonic</b>	Panasonic GD87
	Panasonic X70
	Panasonic X700
<b>Philips</b>	Philips Fidio 620
<b>Qtec</b>	8100
<b>Samsung</b>	Samsung SGH-C100
	Samsung SGH-C110
	Samsung SGH-C200 N
	Samsung SGH-C210
	Samsung SGH-D410
	Samsung SGH-D500E
	Samsung SGH-D520
	Samsung SGH-D600
	Samsung SGH-D800
	Samsung SGH-D840
	Samsung SGH-D900
	Samsung SGH-E100
	Samsung SGH-E300
	Samsung SGH-E330
	Samsung SGH-E350
	Samsung SGH-E360
	Samsung SGH-E400

	Samsung SGH-E600
	Samsung SGH-E700
	Samsung SGH-E710
	Samsung SGH-E720
	Samsung SGH-E770
	Samsung SGH-E780
	Samsung SGH-E800
	Samsung SGH-E820
	Samsung SGH-E900
	Samsung SGH-P310
	Samsung SGH-P400
	Samsung SGH-S300M
	Samsung SGH-S500
	Samsung SGH-V200
	Samsung SGH-X100
	Samsung SGH-X120
	Samsung SGH-X450
	Samsung SGH-X460
	Samsung SGH-X600
	Samsung SGH-X640
	Samsung SGH-X650
	Samsung SGH-X670
	Samsung SGH-X810
	Samsung SGH-X820
	Samsung SGH-S200
<b>Siemens</b>	Siemens A60
	Siemens AX75
	Siemens C55
	Siemens C60
	Siemens C65
	Siemens CF62
	Siemens C75
	Siemens CX1
	Siemens CX65
	Siemens CX70
	Siemens CX75
	Siemens CFX65
	Siemens M55
	Siemens M75
	Siemens MC60
	Siemens ME45
	Siemens ME75

	Siemens S45
	Siemens S55
	Siemens S65
	Siemens S75
	Siemens SL55
	Siemens SL75
	Siemens M65
	Siemens SP65
	Siemens ST60
<b>Sony Ericsson</b>	Sony Ericsson J300i
	Sony Ericsson K300i
	Sony Ericsson K310i
	Sony Ericsson K500i
	Sony Ericsson K600i
	Sony Ericsson K700
	Sony Ericsson K700i
	Sony Ericsson K750i
	Sony Ericsson P800
	Sony Ericsson P910i
	Sony Ericsson P990i
	Sony Ericsson T230
	Sony Ericsson T300-T310
	Sony Ericsson T610
	Sony Ericsson T630
	Sony Ericsson T68(i)
	Sony Ericsson W550
	Sony Ericsson W810i
	Sony Ericsson W900i
	Sony Ericsson Z530i
	Sony Ericsson Z600

Если модель вашего телефона отсутствует в списке, вы можете настроить компьютер, воспользовавшись инструкциями на сайте «Билайн» вашего региона в разделе Услуги -> Интернет -> Настройка компьютера.

## Системные требования

Использование GPRS Explorer возможно, если на вашем компьютере установлена одна из следующих операционных систем:

- Microsoft® Windows® 95
- Microsoft® Windows® 98
- Microsoft® Windows® NT 4.0
- Microsoft® Windows® ME
- Microsoft® Windows® 2000
- Microsoft® Windows® XP

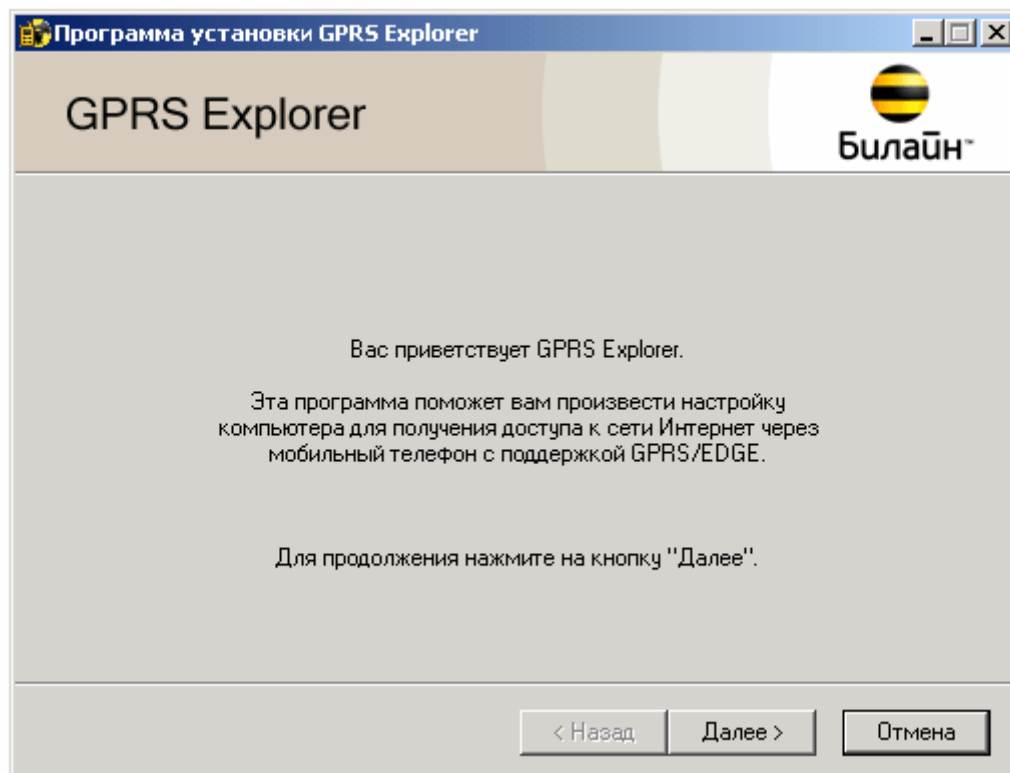
Минимальные системные требования к конфигурации компьютера:

- CPU Intel 486
- 16 MB RAM

## Как установить и настроить программу

### Шаг 1

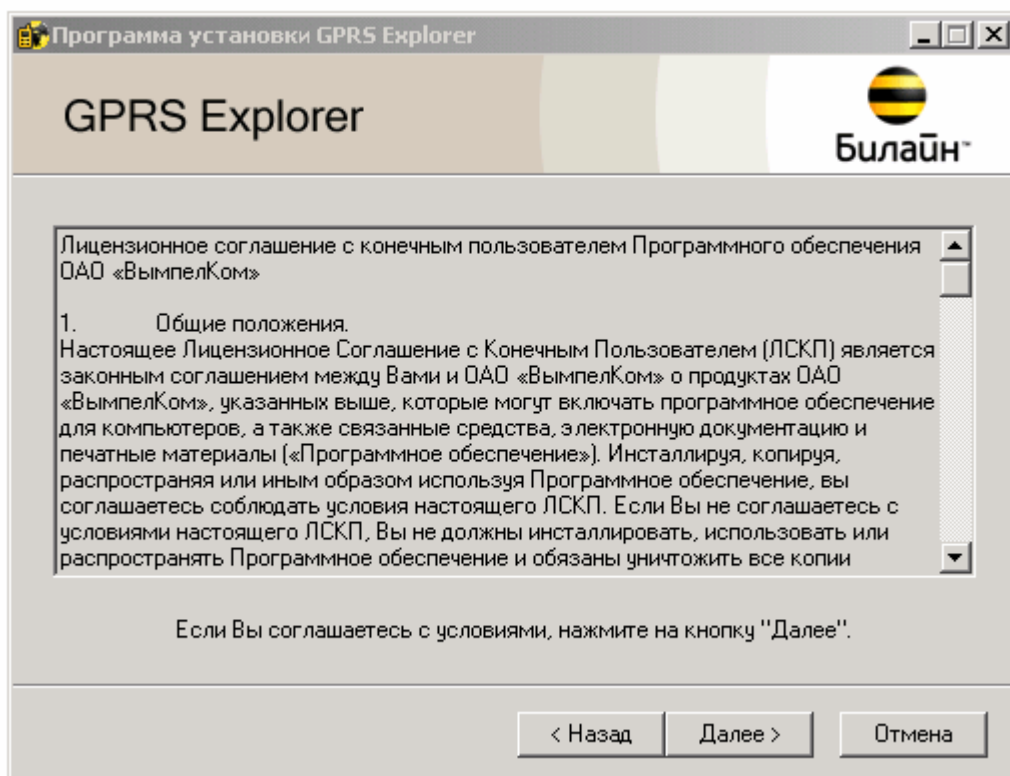
Запустите файл **BLGE.exe**. На экране компьютера появится окно с приветствием и краткой информацией о программе. Нажмите кнопку **Далее**.



### Шаг 2

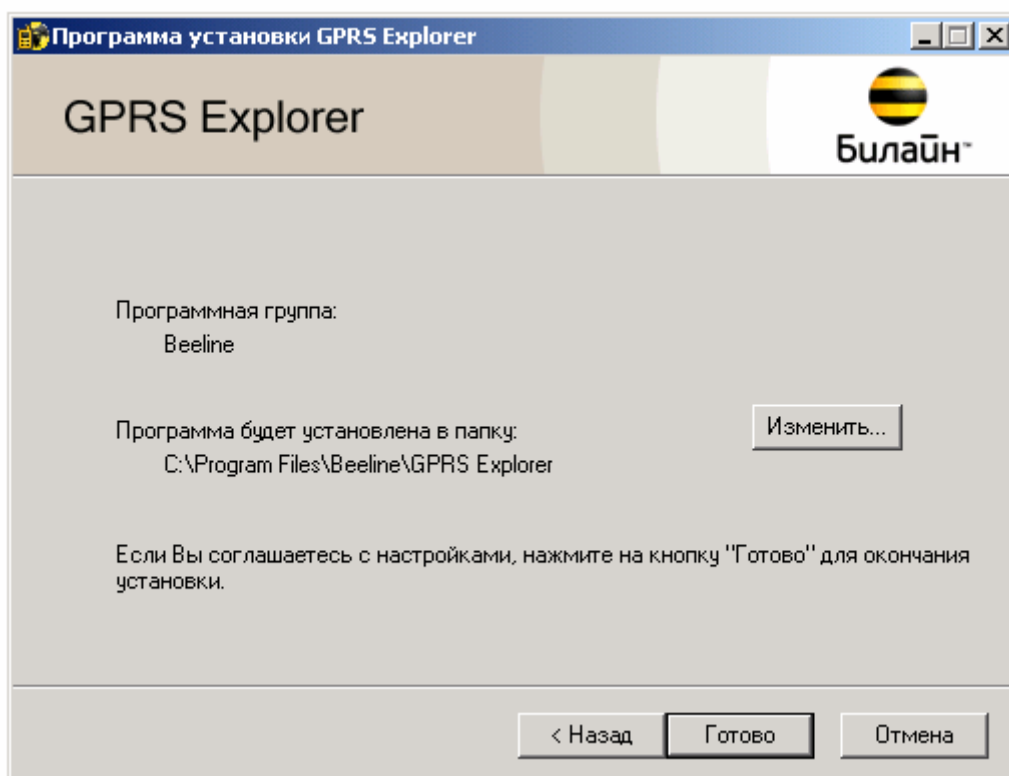
Внимательно прочитайте текст соглашения.

Если вы согласны с условиями, нажмите кнопку **Далее**.



### Шаг 3

Выберите «путь» установки GPRS-Explorer на вашем компьютере и нажмите кнопку **Готово**.



На этом установка программы закончена. Следующие шаги помогут вам настроить программу для работы с вашим телефоном.

#### Шаг 4

На экране компьютера появится окно с приветствием, нажмите кнопку **Далее**.



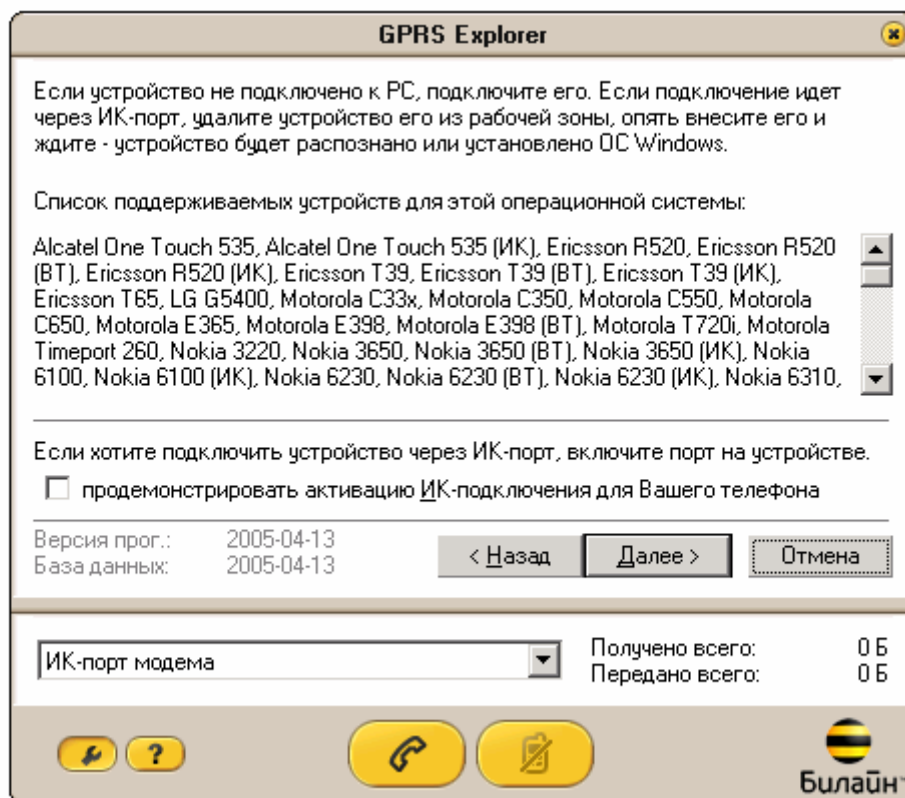
**Внимание!** Если появится сообщение с просьбой подтвердить, что установка программы/стандартных драйверов корректна (предупреждение относительно недостающей цифровой подписи), нажмите кнопку «**Да**»/«**Все равно продолжить**»

#### Шаг 5

В следующем окне перечислены модели телефонов, которые поддерживает GPRS-Explorer. Убедитесь, что ваш телефон присутствует в списке, и подключите его к компьютеру любым из способов: с помощью кабеля, через инфракрасный порт или Bluetooth.

**Внимание!** Если вы хотите соединить телефон и компьютер через **инфракрасный порт**, вы можете посмотреть анимированную инструкцию о том, как включить инфракрасный порт на вашем телефоне. Чтобы посмотреть анимированную инструкцию, поставьте галочку «продемонстрировать активацию ИК-подключения для Вашего телефона».

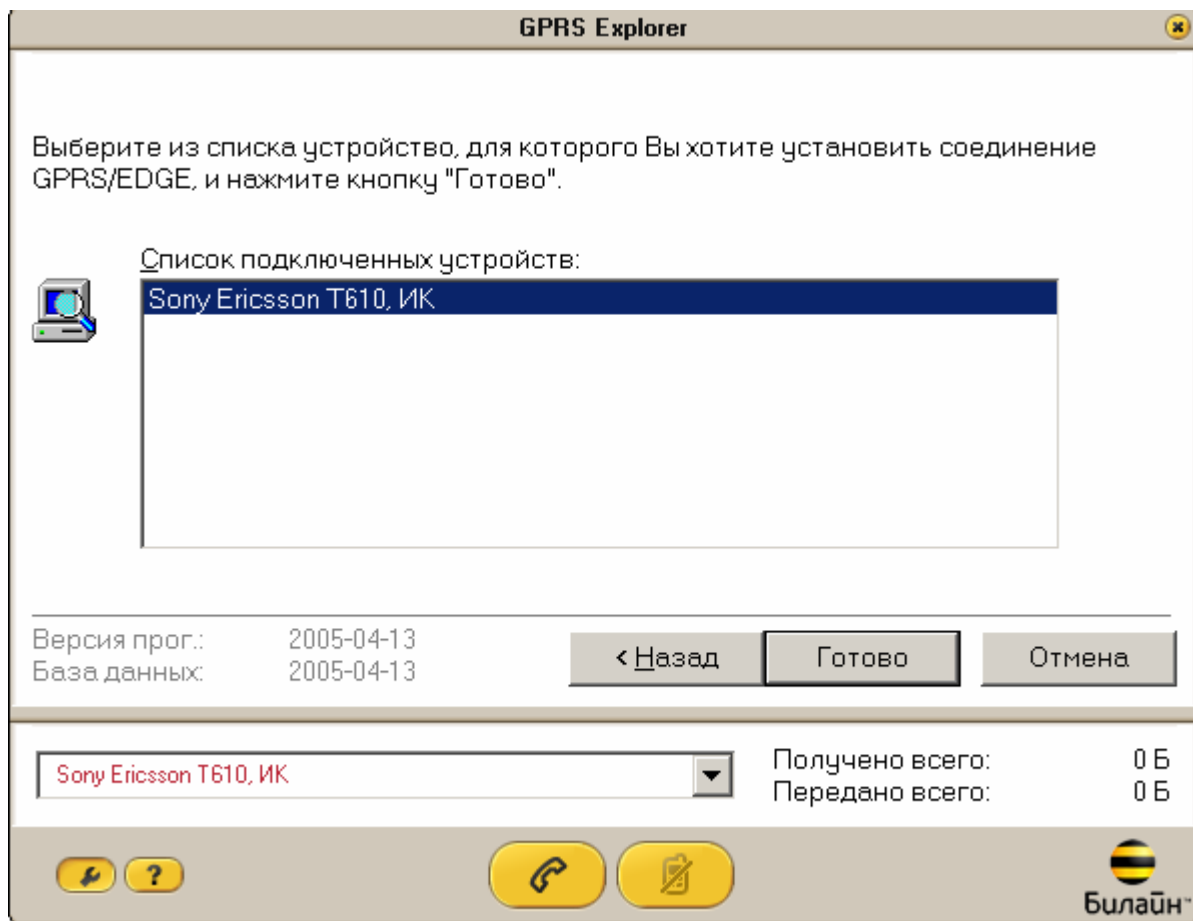
Нажмите кнопку **Далее**.



### Шаг 6

В течение нескольких секунд GPRS-Explorer определит подключенный телефон. Когда название телефона появится в списке подключенных устройств, выберите его и нажмите кнопку **Готово**.

Если ваш телефон не появился в списке, возможно, программа не смогла его определить. Нажмите кнопку **Назад**, подключите телефон заново и повторите процедуру определения (Шаг 5).



Теперь ваш компьютер готов для подключения к интернету через сотовую сеть «Билайн».

**Внимание!** Если появится сообщение с просьбой подтвердить, что установка программы/стандартных драйверов корректна (предупреждение относительно недостающей цифровой подписи), нажмите кнопку «Да»/«Все равно продолжить»

При последующем включении компьютера программа будет **загружаться автоматически** в фоновом режиме. Вы можете отключить автоматический запуск программы через меню «Настройки/Изменить настройки программы»

## Как подключиться к интернету

### Шаг 1

Соедините компьютер и мобильный телефон любым из способов: с помощью кабеля, через инфракрасный порт или Bluetooth. Откройте окно GPRS-Explorer.

### Шаг 2

В выпадающем списке устройств, выберите ваш телефон и нажмите кнопку



«Подключить».

В течение нескольких секунд произойдет соединение с интернетом.

## Интерфейс программы

По умолчанию интерфейс программы выглядит следующим образом:



### Кнопки управления



- настройки



- помощь



- подключить/отключить



- удалить устройство

Доступность отдельных кнопок зависит от статуса GPRS-Explorer. Так, например, кнопка «Удалить устройство» становится неактивной во время соединения с интернетом.

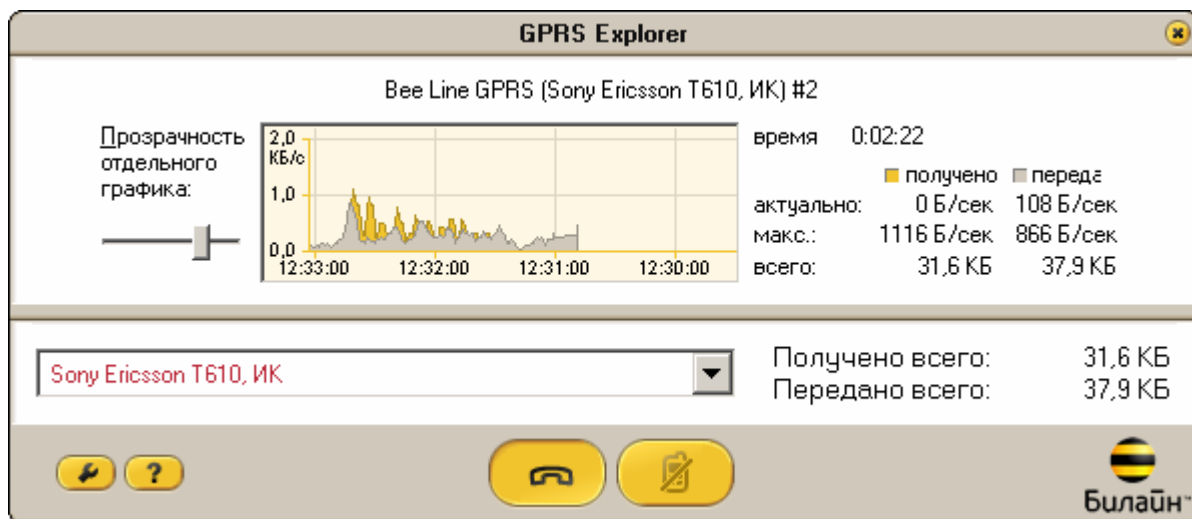
### Список доступных устройств

В выпадающем списке доступных устройств отображаются все устройства (модемы), которые смогла определить программа. В случае если к вашему компьютеру подключено несколько модемов, и вы хотите воспользоваться доступом к интернету с помощью мобильного телефона – выберите в выпадающем списке ваш мобильный телефон.

Если ранее подключенный и настроенный телефон отсутствует в списке доступных устройств, убедитесь в том, что он подключен к компьютеру.

### Статистика

После успешного соединения с интернетом в окне GPRS-Explorer появится график с информацией о текущей скорости передачи данных. Информация о скорости приведена в килобайтах за секунду.




Справа от графика можно увидеть информацию о текущей сессии:

- **время подключения** (продолжительность соединения)
- **актуально** – актуальная скорость получения/передачи данных в байтах
- **макс.** – максимальная скорость получения/передачи данных за сессию в байтах
- **всего** – объем полученных/переданных данных в ходе текущей сессии в килобайтах

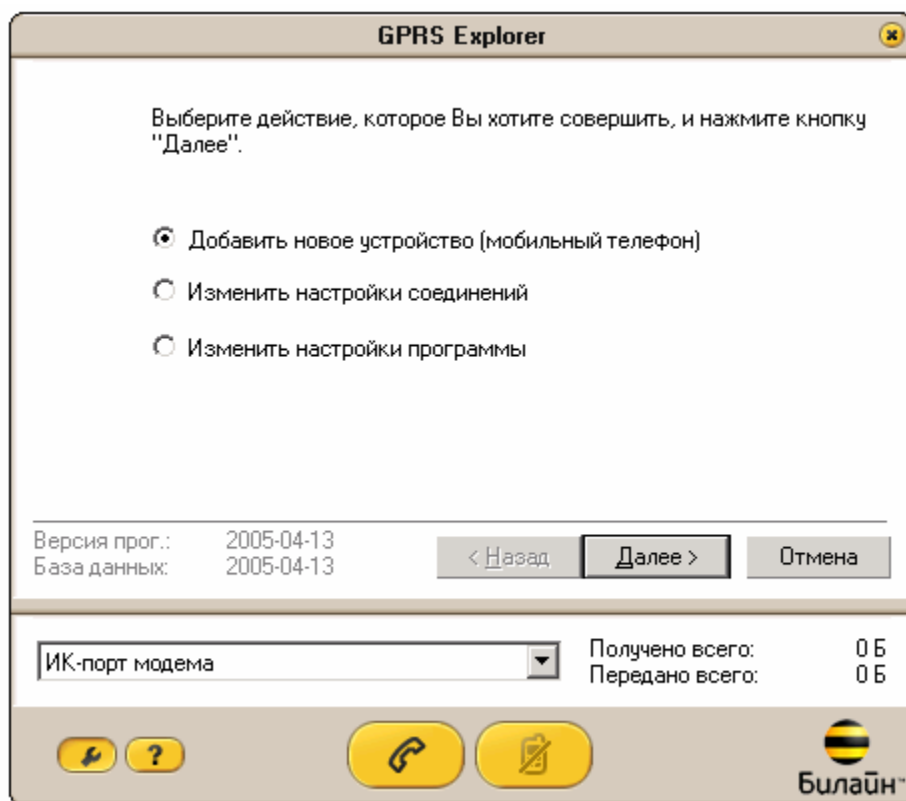
После успешного соединения с интернетом отдельный график с информацией о текущей скорости передачи данных появится в правом нижнем углу экрана. Он расположен поверх всех окон и позволяет постоянно контролировать скорость передачи данных. По желанию можно изменить степень его прозрачности или полностью отключить.

## Как подключить новый телефон

Если вы хотите подключить к компьютеру новый телефон, откройте окно GPRS-Explorer и нажмите кнопку  **Настройки**.

Выберите «**Добавить новое устройство (мобильный телефон)**» и нажмите кнопку **Далее**.

Дальнейшие шаги подробно описаны в разделе «**Как установить и настроить программу**» начиная с **Шага 5**.



### Удаление подключенных телефонов

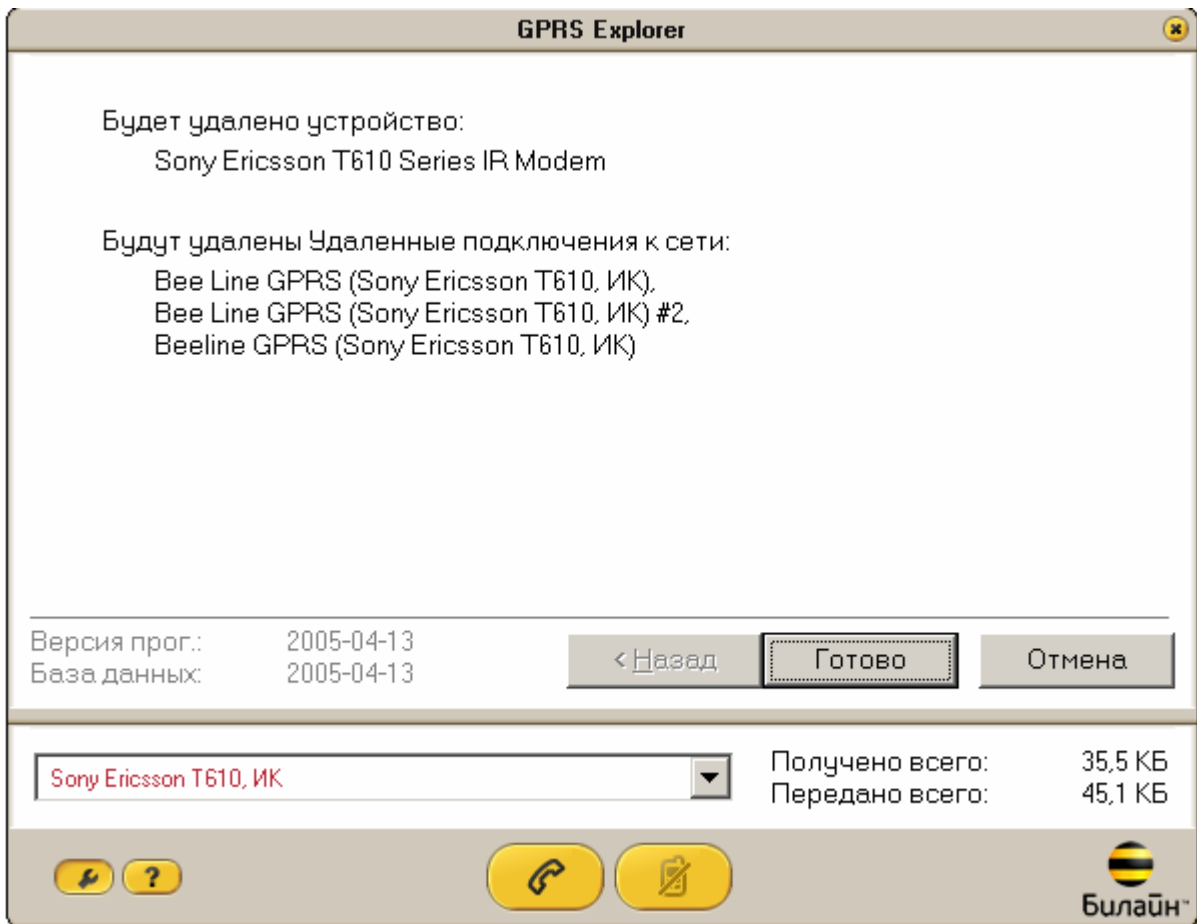
Для удаления одного из подключенных к компьютеру телефонов, выберите его в меню

доступных устройств и нажмите кнопку




**Удалить устройство.**

Появится окно с информацией об устройствах и подключениях к сети, которые будут удалены. Если вы уверены в необходимости удаления, нажмите кнопку **Готово**.

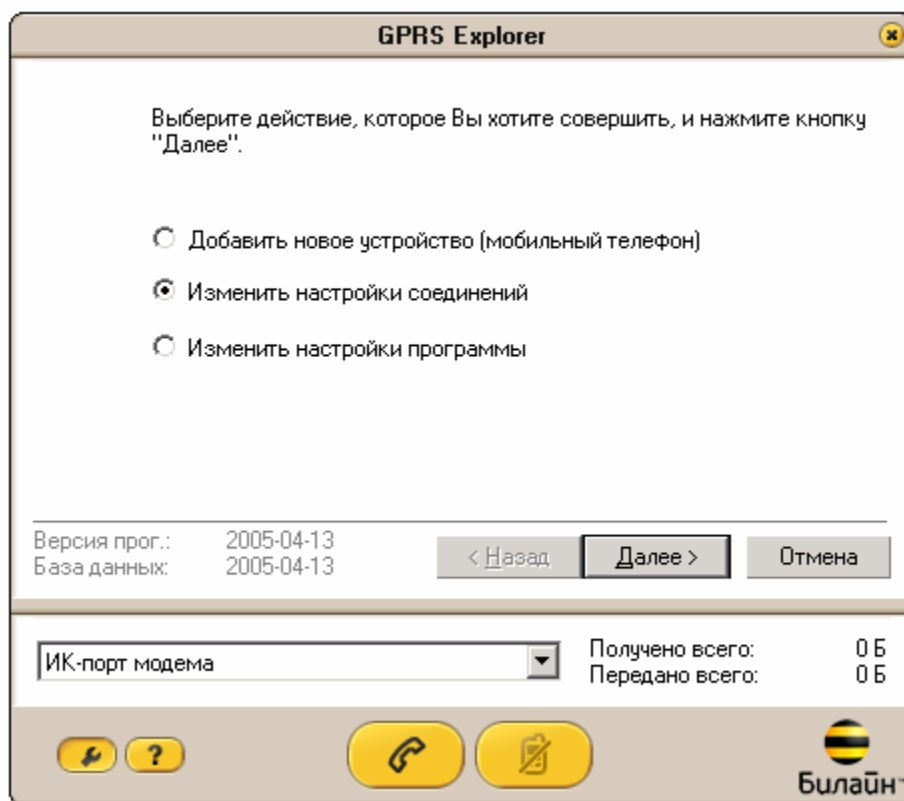


## Как изменить настройки соединения

Если вам нужно изменить настройки соединения, создать новое соединение, отличное от стандартного, или удалить соединение, нажмите кнопку  **Настройки**.

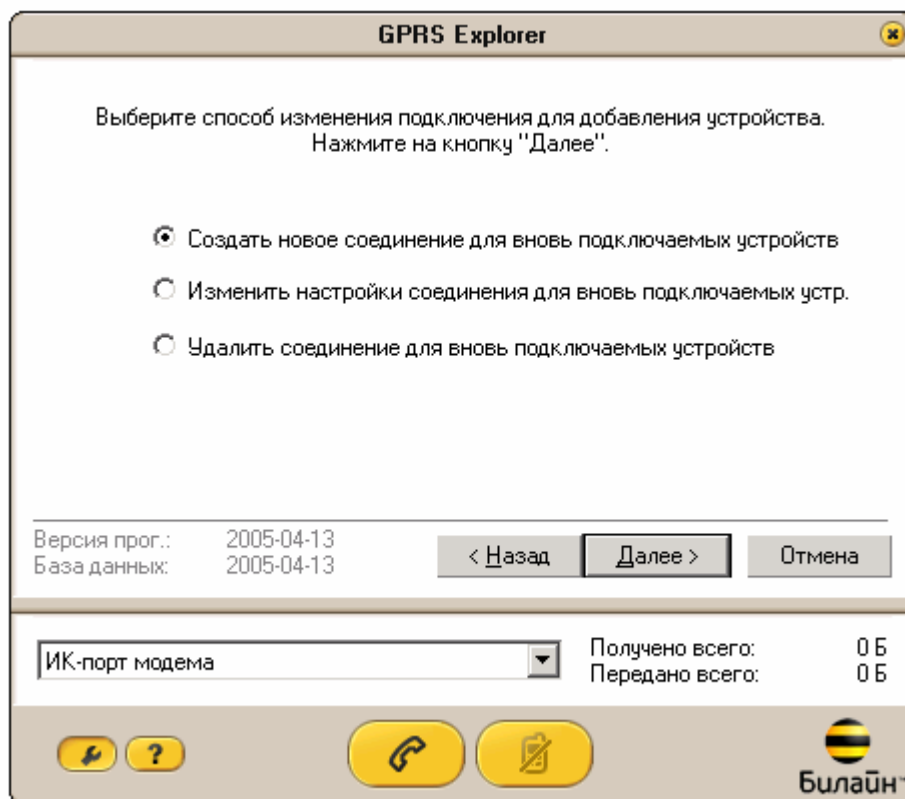
### Шаг 1

Выберите «**Изменить настройки соединений**» и нажмите кнопку **Далее**.



## Шаг 2

Выберите «**Создать новое соединение для вновь подключаемых устройств**» и нажмите кнопку **Далее**.



### Шаг 3

Теперь введите параметры создаваемого соединения. Для перехода к следующему этапу нажимайте кнопку **Далее**.

**Внимание!** Ниже в качестве примера приведены настройки для получения доступа к интернет с помощью услуги «Мобильный GPRS – интернет».

По окончании ввода нажмите **Готово**.

The screenshot shows the 'GPRS Explorer' application window. The title bar reads 'GPRS Explorer'. The main text says 'Измените настройку подключения и нажмите на кнопку "Далее"'. Below this are several input fields: 'Название подключения:' with the value 'Beeline GPRS'; 'Имя пользователя:' with 'beeline'; 'Домен:' with an empty field; 'Пароль:' with 'beeline'; and 'APN:' with 'internet.beeline.ru'. At the bottom left, it shows 'Версия прог.: 2005-04-13' and 'База данных: 2005-04-13'. In the center are three buttons: '< Назад', 'Далее >', and 'Отмена'. At the bottom, there is a dropdown menu for 'ИК-порт модема', a status area showing 'Получено всего: 0 Б' and 'Передано всего: 0 Б', and a navigation bar with icons for back, help, call, and mute, along with the 'Билайн' logo.

**GPRS Explorer**

Измените настройку IP-протокола и нажмите на кнопку "Далее".

Выходящий адрес IP: 0.0.0.0 для выделения адреса IP-сервером:

Для назначения IP-адресов введите 0.0.0.0.

Первичный адрес DNS:  Вторичный адрес DNS:

Первичный адрес WINS:  Вторичный адрес WINS:


---

Версия прог.: 2005-04-13  
База данных: 2005-04-13

< Назад    Далее >    Отмена

---

ИК-порт модема     Получено всего: 0 Б  
Передано всего: 0 Б

 **Билайн™**

**GPRS Explorer**

Измените настройку прокси-сервера и нажмите на кнопку "Далее".

Адрес:     Не использовать прокси-сервер для:


---

Версия прог.: 2005-04-13  
База данных: 2005-04-13

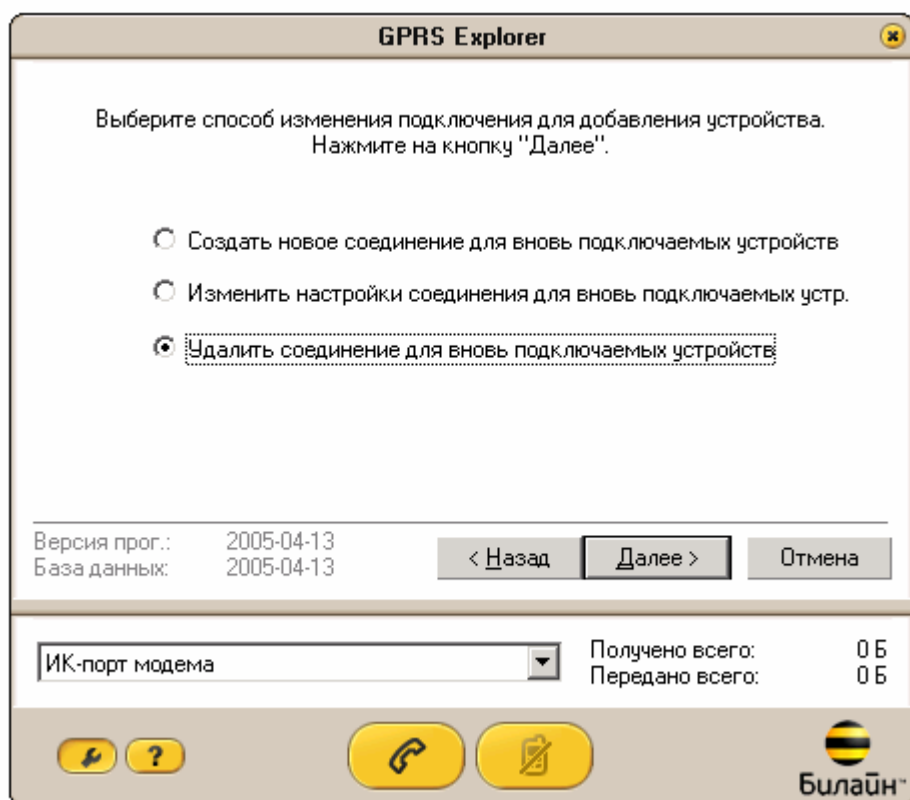
< Назад    Готово    Отмена

---

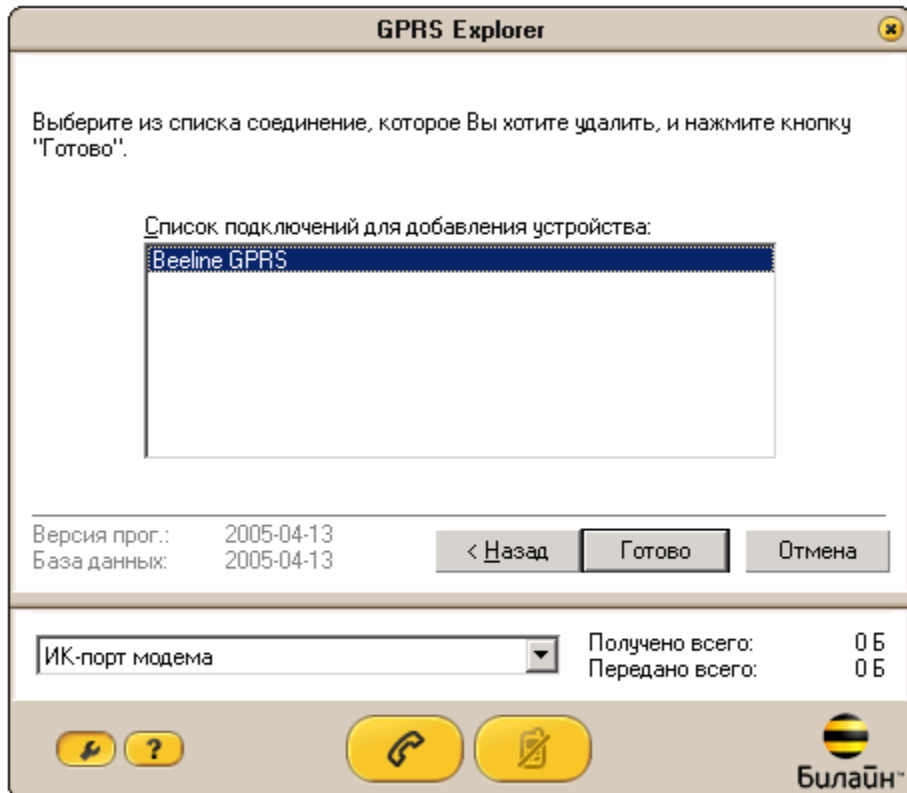
ИК-порт модема     Получено всего: 0 Б  
Передано всего: 0 Б

 **Билайн™**

Для удаления соединения выберите «**Удалить соединение для вновь подключаемых устройств**» и нажмите кнопку **Далее**.



Выберите из списка соединение, которое вы хотите удалить, и нажмите кнопку **Готово**.

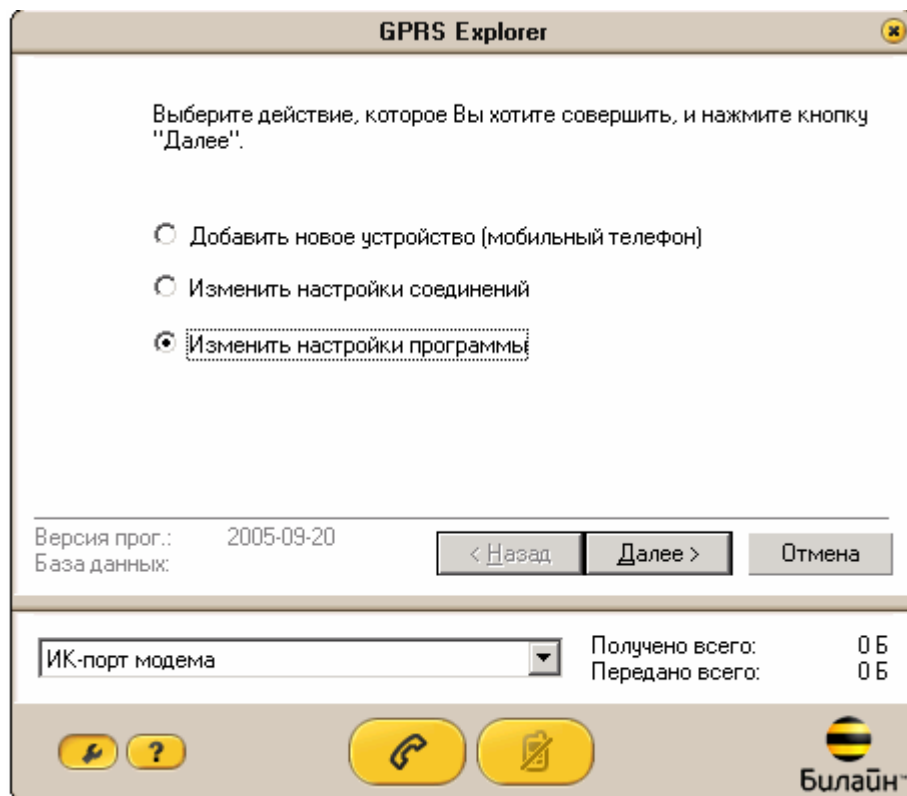


## Как изменить настройки программы

Если вам нужно изменить настройки программы, нажмите кнопку  **Настройки**.

### Шаг 1

Выберите «**Изменить настройки программы**» и нажмите кнопку **Далее**.



### Шаг 2

Выберите единицы, в которых будет отображаться скорость на графике, в байтах или битах в секунду, и нажмите кнопку **Готово**.

Если вам нужно обнулить счетчики трафика, нажмите кнопку **Обнулить счетчики трафика**.

# GPRS Explorer

## Основные свойства

Запустить при старте Windows

## Параметры передачи данных

Единицы:

Б/сек (байт в секунду)

б/сек (бит в секунду)

Версия прог.: 2005-09-20

База данных:

< Назад

Готово

Отмена

ИК-порт модема

Получено всего:

0 Б

Передано всего:

0 Б



Билайн™